



國立臺灣大學
National Taiwan University

HPM

健康政策 與管理研究所

Institute of Health Policy and Management
National Taiwan University

113學年度新生座談會

2024/6/21





- 系所介紹 3
- 學生資源及各式活動 13
- 課程及相關注意事項 23
- 教師簡介 43



臺大公共衛生學院介紹

現有系所

- 公共衛生學系
- 流行病學與預防醫學研究所
- **健康政策與管理研究所**
- 健康行為與社區科學研究所
- 環境與職業健康科學研究所
- 食品安全與健康研究所
- 健康數據拓析統計研究所
- 公共衛生碩士學位學程
- 全球衛生碩士/博士學位學程

研究中心

- 全球衛生中心
- 群體健康研究中心
- 健康促進研究中心
- 臺灣癌症登記中心
- 傳染病防治研究及教育中心



公衛學院通過CEPH 認證

公衛學院於2017.06正式通過CEPH評鑑，同時獲得學士、碩士、博士的認證，是美國本土以外第三所獲得此認證的大學，另外也是亞洲第一所申請並通過評鑑的公衛學院。



歷史沿革

原屬健康促進領域的教師
獨立成立「健康行為與社
區科學研究所」(行社所)

2015



醫療機構管理研究所成立
衛生政策與管理研究所成立

1995 & 1998



1993



臺大公共衛生學院成立

2010



醫管所與衛政所合併，
更名為「健康政策與
管理研究所」(健管所)

為培育兼具健康
政策與產業管理
知能的高階管理
人才，設置「高
階經營碩士在職
專班」(EMHA)

2016

To Be
Continued

宗旨 Mission

本所旨在培育具專業素養、人權價值，並兼具在地與全球視野的健康政策與管理人才，期能增進健康體系與組織的公平、效率、效能、品質與永續，以促進全民的健康及福祉。



健管所教學分組



MS PhD
EMHA?

H

博士班(PhD)

甲組：健康行為與社區科學組

乙組：健康政策與管理組



碩士班

(MS)



高階經營碩士在職專班

(EMHA)

學生人數

HPM	Register 在校	Academic Leave 休學	SUM 小計
PhD 博士班	53	9	62
MS 碩士班	44	8	52
EMHA 在職專班	47	21	68
TOTAL 總計	144	38	182





專任教師

教授：6位
副教授：2位
助理教授：4位

合聘教師

教授：2位
副教授：4位
助理教授：3位

兼任教師

教授：7位
副教授：3位
助理教授：3位
專業技術人員：3位

師資現況





平時可向導師及所長反應



NTU COOL 網路教學平台討論區



所內定期召開所務會議，參與成員為本所專任老師及碩、博班學生代表，學生可透過會議參與，促進行政系統與學生之間的溝通，學生代表可提出提案加入議程討論項目，進行檢討並反應學生意見



校方課程教學意見調查



學生意見反應管道

所辦公室聯絡方式

所辦信箱
不寄垃圾信

不要
直接刪掉
之後又說
沒收到！

所辦公室

100臺北市徐州路17號6樓651室

官方網站

<http://ntuhpm.ntu.edu.tw>

公務信箱

ntuhpm@ntu.edu.tw

ntuemha@ntu.edu.tw

傳真電話

02-23434200

午休時間(勿擾)

平日12:30~13:30



健管行社學群聯合辦公室行政人員

林怡君 課務/學務相關

電話 02-3366-8071

EMAIL ntuhpm@ntu.edu.tw

黃奕嘉 校友/庶務/設備資訊

電話 02-3366-8072

EMAIL ychuangx@ntu.edu.tw

顏憶婷 EMHA事務

電話 02-3366-8076

EMAIL ntuemha@ntu.edu.tw

劉曉蓉 行社所助教/報帳相關

電話 02-3366-8049

EMAIL ntuhbcs@ntu.edu.tw





國立臺灣大學
National Taiwan University

HPM

學生資源及 各式活動

An illustration of a woman with dark hair and glasses, wearing a light blue sweater, gesturing with her right hand. She is positioned on the right side of the slide, with a large orange shape behind her head and a yellow shape below her. To the right of the orange shape are three small blue triangles pointing upwards.

健康政策與管理研究所

Institute of Health Policy and Management, National Taiwan University



研究生獎勵金及其他獎助學金申請

- 本所研究生獎勵金分為勞僱型兼任助理及純獎助學金兩類。
- **勞僱型兼任助理**需協助老師的課程助教或所辦行政工作。
- **純獎助學金**限全職學生(full-time student)申請。
- **研究生獎勵金施行細則**可至 [本所網頁/訊息公告/本所法規](#)查詢。
- 為提升學生國際觀，鼓勵學生參與國際學術活動及投稿期刊論文。訂有**補助學生出席國際學術活動及投稿學術期刊獎助學金設置要點**，可至 [本所網頁/訊息公告/本所法規](#)查詢。
- 公衛學院獎學金可至 [學院網頁/學生招生/學生事務/獎學金彙編](#)查詢。
- 其他獎助學金相關訊息請參閱學務處網頁 <http://osa.ntu.edu.tw/main.php>
- 所辦有獲知新的獎學金訊息，會透過EMIL告知同學。



影印卡補助

影印卡

- 所辦**每學年度**發給每位同學300元影印卡用於**6樓陽光走廊**影印機，同學可利用影印機旁公用電腦列印。
- 每張影印卡需付100元押金，卡片歸還時退還100元押金，未使用完畢影印點數不予退費。

計中列印點數

- 同學可多利用計中**每學期**提供給各位的100元列印影印點數，於公衛大樓**一樓玻璃屋**計中設置影印點列印。

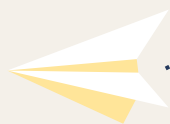


健管所111學年度起加入臺大公共衛生學院
院級雙聯學位(日本京都大學)

學年度	姓名	國家	學校	身分別
111	歐晁瑋	美國	奧克拉荷瑪大學	校級
112	彭琬瑜	日本	京都大學(雙聯學位)	院級
113	湯心語	芬蘭	赫爾辛基大學	校級
	蔡依琳	立陶宛	維爾紐斯大學	校級
	鄭芸茜	瑞典	林雪平大學	校級

出國交換

活動訊息/講座公告



本所重要活動

- 透過所辦信箱EMAIL通知
- 建置於健管所官方網頁 / FB
- 張貼於本所6樓梯廳佈告欄 或電視上
- 重大活動會張貼至1F公衛大樓大廳



所辦不寄
垃圾信！

本所活動公告及記錄與報導
可至 [本所網頁/演講與活動](#) 查詢 17

2023.11.15 參訪 雲林惠生大藥局 台大醫院雲林分院



2023.11.25 歲末聯歡



2024.04.21 聯合導生會-金瓜石茶壺山



2024公衛大樓盃

喜歡打羽球、排球及籃球的同學
歡迎明年參加



健管行社學群教師午餐交流會

- ▶ 健管行社學群於週四中午12:20-13:10時段，不定期舉辦教師午餐交流會(faculty luncheon seminar)，活動限健管行社學群教師與學生參與，或由健管行社教師主動邀請參加。

HPM





國立臺灣大學
National Taiwan University

HPM

課程及相關 注意事項



健康政策與管理研究所

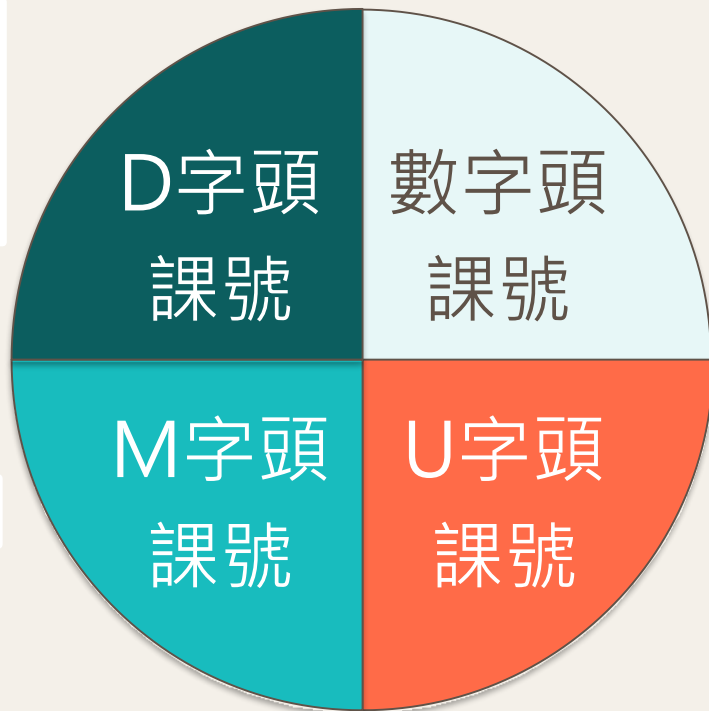
Institute of Health Policy and Management, National Taiwan University



課程相關規定：本校課程編號分為四種

原則上限博士班修習。
碩士生若欲修習，需經
授課老師同意後方可修
習。

碩、博士班均可修習。



大學部、碩士及博士班
均可修習，本所學生若
修畢數字頭學分，可列
入該學期成績計算，但
不計入畢業學分。

大學部、碩士及博士班
均可修習。本所博班學
生若修畢U字頭學分，可
列入該學期成績計算，
但不計入畢業學分。

修業規定與課程地圖



本所網頁
「首頁」→「訊息公告」→「本所法規」
可查詢

修業規定

本所網頁
「首頁」→「研究與教學」→「課程地圖」
可查詢

課程地圖



<http://ntuhpm.ntu.edu.tw/>



最低畢業學分(不含論文)：18學分

✓ 預修課程(可列入畢業學分但不計入必修學分)

- 健康服務研究法(3) (學生應於專題討論一修課前修畢研究法或完成免修申請)
- 應用生物統計學 (3)
- 健康政策分析(2)或健康組織與管理(2)二選一

✓ 必修9學分

- 健康政策與管理特論(2)
- 流行病學原理(2)
- 公共衛生倫理 (1)
- 公共衛生：觀點與展望(2)
- 健康政策與管理專題討論一(1) 及 專題討論二(1)

✓ 必選一個獨立研究

✓ EMI課程：至少選修2學分



最低畢業學分(不含論文)：18學分

✓ 預修課程(可列入畢業學分但不計入必修學分)

- 社會與行為科學研究法(3) (學生應於專題討論一修課前修畢研究法或完成免修申請)
- 應用生物統計學 (3)
- 健康行為：理論與實務(2)或健康促進原理(2)二選一

✓ 必修9學分

- 社區及行為科學特論(2)
- 流行病學原理(2)
- 公共衛生倫理 (1)
- 公共衛生：觀點與展望(2)
- 健康政策與管理專題討論一(1) 及 專題討論二(1)

✓ 必選一個獨立研究

✓ EMI課程：至少選修2學分



- 入學**三年內**(含休學)通過資格考
- 入學**四年內**通過論文計劃口試(休學者至多可延長一年)
- 提出學位考試申請時，必須至少有一篇為入學後，以第一作者及本所名義刊登或被接受之學術論文(不含letter to the editor、commentary及book reviews類型)，該論文必須與本所研究領域有關，並發表於SCI/SSCI/EI/TSSCI學術期刊，投稿學術論文應檢附全文向本所課程委員會申請認定



資格考相關規定

- 博士班研究生 **應修畢必修課程**，方得申請資格考筆試
- 筆試科目

必考科目：研究法

選考科目：由下列專業領域中擇一選考

- 健康行為與社區科學
- 健康組織與管理
- 健康經濟與評估
- 政策分析與社會決定因素
- 公衛倫理與人權

本所網頁「[首頁](#)」→「[訊息公告](#)」→「[本所法規](#)」
可查詢[博士學位候選人資格考核實施辦法\(112學年度\)](#)



最低畢業學分(不含論文)：30學分

✓ 核心必修19學分

- 流行病學原理(2)或經本所認定流行病學相關課程(2)
- 應用生物統計學(乙)(3)
- 公共衛生：觀點與展望(2)
- 公共衛生倫理(1)
- 健康服務研究法(3) (學生應修畢研究法後始得選修專題討論)
- 健康體系(2)
- 健康組織與管理(2)
- 健康政策分析(2)
- 健康政策與管理專題討論一(1) 及 專題討論二(1)

✓ 領域必選：6學分

✓ EMI課程：除健康政策與管理專題討論一外，需至少選修4學分



必選：**研究生線上英文三**

符合國立臺灣大學進階英語課程施行辦法之免修該課程之條件者可申請抵免。

國立臺灣大學進階英語課程施行辦法

入學前未達到英檢要求者，務必入學第一學期就去參加研究生線上英文分級測驗，即早瞭解自己的英文程度並做考試或修課的規劃。



最低畢業學分(不含論文)：36學分

✓ EMHA必修28學分

- 健康照護體系(2)
- 社會與健康實務(2)
- 健康政策分析：理論與實務(2)
- 長期照顧政策與管理導論(2)
- 健康服務之計畫與評估(2)
- 健康照護機構品質管理(2)
- 健康產業與企業創新(2)
- 醫療品質的應用與卓越模式(2)
- 健康產業財務分析與決策(2)
- 健康資訊科技的創新與應用(2)
- 健康照護組織策略管理(2)
- 健康服務研究方法(2)
- 公共衛生:觀點與展望(2)
- 健康政策與管理個案討論(2)



EMHA



課程介紹



學位論文得以**一般論文**或**個案研究報告**形式撰寫



在職專班週六課程遇連續假期放假原則為：遇到三大節日(端午節、中秋節及春節)才停課，**一般調整放假正常上課**。補課方式依主授教師安排彈性進行



為避免學生請假次數過於頻繁導致影響課業學習，本校學則規定一學期中**某科目請假達三分之一者，該科成績以 X 等第登錄**。以專班隔週上課為例，每科請假次數不得超過3週(即6堂課12小時)。請假、曠課、扣分規定可參閱學則第四章規定，學生平時請假達學期授課時數五分之一者，降該科學期成績一等第為原則，達四分之一者，降該科學期成績二等第為原則。



高階經營碩士在職專班重要提醒

學術倫理課程

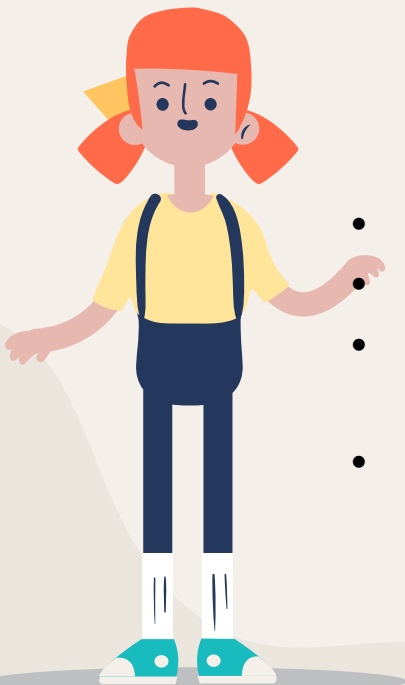
- 依據本校學術倫理課程修課實施要點規定，自 107 學年度起入學學生，以入學第一學年結束前修習完成至少六小時學術倫理課程為原則。
- 同學可於註冊後登入臺灣學術倫理教育資源中心修習「學術倫理」課程。登入時身分選「必修學生」，帳號為學號，密碼預設為學號末5碼，登入後至 [課程專區 → 我的課表] 修習課程。
- 修習完成且通過總測驗可於隔日中午至 [學習歷程] 下載修課證明，教務處亦會將 修課通過記錄記載於您的歷年成績單上。



使用手冊及教學

臺大網路選課系統

- 本校實施網路選課及加退選，請先到[臺大課程網](#)查詢課程，將當學期欲修之課程加入「**本學期我預計要選的課程**」，會進入到[網路選課系統](#)，匯入「**預選課程**」，將課程排志願序，確認已登記選課。
- 「**加選**」亦使用同樣方式，每個課程加選方式不完全相同。
- 「**退選**」只需至「**網路選課系統**」點選退選。
- 若註冊當學期不修任何課程，至少加選「**碩士論文**」或「**博士論文**」，不一定要在該學期舉行學位考試。
- 當學期有可能會進行學位考試者，請務必加選「**碩士論文**」或「**博士論文**」。若未選論文學分，即使因論文進度提前完成，擬提前於該學期舉行學位考試，指導教授亦無法給學分。



查詢修課記錄、成績、 名次與下載在學證明教學

【myNTU 成績查詢】：查詢個人修課紀錄與學業成績，成績查詢系統下載的成績單並沒有蓋學校印章。若需要蓋有學校印章的成績單，請至醫學院或總區的自動繳費機購買。

【ePortfolio】：查詢修課記錄、歷年成績、名次與在學證明(買高鐵學生票)等實用資訊



操作教學



學生電子郵件： 學號@ntu.edu.tw

1. 本校於同學入學後即自動產生帳號給同學：
 - 開通時間為8月1日
 - 開通後請立即設定新密碼
 - 更新密碼後才能登入myNTU進行各項申辦流程
2. 所辦通知信件只會寄到NTU學號信箱，本所除緊急狀況外，與研究生間均以EMAIL聯繫，請每日收信以免漏失重要訊息。
 - 若還是習慣收校外MAIL，很多伺服器都可以設定接收NTU MAIL的信件，再請自行設定。
-3.....除計中帳號外，請同學提供另一常用帳號，僅供緊急/離校後使用。



生活導師

- 新生生活導師名單將由所辦公室公布每位老師分配名額後由同學自由選填。**生活導師與助學金協助老師可為不同的老師；與日後之論文指導教授亦不一定為同一位老師。**
- 已選定論文指導教授者，指導教授即為生活導師。

論文指導教授

- **碩士班及EMHA在職專班**學生應於**第一學年第二學期開學三週內**選定論文指導教授，由本所專任助理教授以上之教師指導。指導教授同意書繳交所辦公室，並由本所課程委員會核備。
- **博士班**學生須於**第二學年第一學期開學前**，選定本所專任(含合聘)助理教授以上之教師擔任論文指導教授，並於開學後二週內，將論文指導教授同意書送所辦備查。
- 論文指導教授選定之後如欲變更，應依本校「**論文指導教授與研究生互動準則**」規定辦理。

大研究室座位分配原則(現行)

到校記得拿學生
證來所辦簽到

- 新生(限全職學生)入學該學期可申請固定座位，其餘同學參考**前一學期**(不含寒暑假)**簽到次數高低**依序安排固定座位。
- 大研究室共70個座位，保留45個固定座位、5個彈性座位、20個非固定座位。
- **非固定座位** 每日請工讀生整理清空，避免佔用。
- 有置放物品需求者，鼓勵 **租用大研究室置物櫃** 放置貴重物品。
- 博士班學生通過論文計畫口試取得博士候選人後始得申請 **641 及 642 博研室**，若申請座位數額滿，則以簽到次數高者優先分配座位。
- **613 為 EMHA 專用研究室**，EMHA 同學通過公衛學院環安衛教育訓練者可申請使用。



606大研究室改建施工後分配原則

到校記得拿學生
證來所辦簽到

- 644R大研究室僅剩45個座位，保留5個非固定座位，其餘40個固定座位**每半學期(1~8週及9~16週)**計算簽到刷卡次數，依**健管行社學群所有同學刷卡次數由高至低分配**(碩一新生最快於期中考週後才會分配到固定座位)。
- 641R、642R博士班研究室12個座位**取消**取得博士候選人資格者始可申請規定，**依刷卡次數高低依序分配給博士班學生**申請。





113-1開學日為2024.09.02(一)
在職專班課程第一週上課為09.07(六)



113 學年度新生註冊採線上網路註冊。
入學服務網已公告，請同學自行參閱
<https://reg.aca.ntu.edu.tw/newstu/GRA/INDEX.htm>



學院訂於08.31(六)舉辦研究生新生工作坊
暨新進人員講習課程

本院第351次主管會議(108/11/08)決議：109學年度起之碩博班新生，
應於指導教授選定前或入學當學期開學前完成環安衛教育訓練。



開學及註冊相關事項

臺大行事曆



本校重要日期都會在行事曆，可查：國定假日、重要活動日、註冊繳費日、網路加退選截止日、休/退學同學退學雜費截止日、停休申請截止日等等重要日期。請同學務必下載。

<https://www.aca.ntu.edu.tw/w/aca/calendar>



國立臺灣大學
National Taiwan University

HPM

教師簡介



健康政策與管理研究所

Institute of Health Policy and Management, National Taiwan University



點選超連結
可查詢
教師資訊

健管所開課主要授課課程

碩士班	全球化與健康的社會決定因素 (上) 社會流行病學：原理與方法 (下) 職場社會心理健康：政策與管理議題 (下)
EMHA	社會與健康實務 (上)
博士班	健康政策與管理特論 (上)

研究室例會每週週二17:30-18:30

鄭雅文

特聘教授兼所長

美國哈佛大學公共衛生學院理學博士

研究
領域

健康政策、職場健康政策、
社會流行病學、職場社會
心理危害

617
研究室



點選超連結
可查詢
教師資訊

鄭守夏 特聘教授兼院長

美國耶魯大學哲學博士

健管所開課主要授課課程

碩士班

健康經濟學導論 (上)

健康政策分析 (下)

EMHA

健康政策分析：理論與實務 (下)

跨班別

健康領域的自我修練與領導 (暑假密集課)

研究
領域

健康政策分析、健康體系改革、
健康經濟學

618
研究室



點選超連結
可查詢
教師資訊

鍾國彪 教授

美國約翰霍浦金斯大學哲學博士

健管所開課主要授課課程

碩士班

健康組織與管理 (上)
健康服務研究法 (上)
醫療品質與病人安全 (上·隔年開課)
健康照護機構品質管理 (下)
衛生行政與健康保險 (下)
健康組織行銷與策略 (下·隔年開課)

EMHA

健康照護機構品質管理 (上)
健康照護組織策略管理 (上)
公共衛生:觀點與展望 (上)
醫療品質的應用與卓越模式 (下)
健康服務研究方法 (下)
健康政策與管理個案討論 (上)
健康政策、管理與產業講座 (下)
醫院評鑑與病人安全 (下)

博士班

研究 領域

品質管理與服務品質、醫療品質
指標的發展與應用、癌症照
護品質



635
研究室

點選超連結
可查詢
教師資訊

張睿詒 教授

美國UT Arlington, PhD in
Business Administration

健管所開課主要授課課程

碩士班

健康組織與管理 (上)
醫療機構成本系統與管理 (上)
健康照護財務管理 (下)
健康產業與政策發展 (下)

EMHA

健康產業財務分析與決策 (上)
健康政策與管理個案討論 (上)
健康產業與企業創新 (下)
健康產業財務管理實務對話 (下)

博士班

研究
領域

慢性腎臟疾病與透析病人
照護資料學習、醫事糾紛
補償機制

639
研究室



點選超連結
可查詢
教師資訊

健管所開課主要授課課程

碩士班	健康體系 (上) 健康保險學 (下) 醫療政策與全民健保(下)
EMHA	健康照護體系 (上) 健康照護組織策略管理 (上)
博士班	

董鈺琪 教授

臺灣大學醫療機構管理研究所博士

研究
領域

健康保險與政策、健康服務研究、醫療科技評估、健康服務管理

634
研究室



點選超連結
可查詢
教師資訊

健管所開課主要授課課程

碩士班
健康服務研究法 (上)
長期照護服務管理實務 (上)
長期照護體系與政策 (下)

EMHA 健康服務研究方法 (下)

博士班

陳雅美 教授

美國華盛頓大學哲學博士

研究
領域

健康老化、長期照護政策與產業發展、長期照顧服務輸送與成效評估

633
研究室



郭年真 副教授

臺灣大學健康政策與管理博士

健管所開課主要授課課程

碩士班
健康組織與管理 (上)
健康服務與政策研究資料分析 (上)
健康服務研究法 (上)
醫療照護支付制度 (下)
衛生行政與健康保險 (下)

EMHA 健康資訊科技的創新與應用 (上)

博士班

研究
領域

健康保險支付制度、風險校正、
智慧醫療



632
研究室

點選超連結
可查詢
教師資訊

健管所開課主要授課課程

碩士班 健康服務之經濟評估 (上)

EMHA

博士班 健康政策與管理專題討論二 (上)
健康政策與管理專題討論一 (下)
健康經濟學特論(下)

李達宇 副教授

英國約克大學經濟所/Centre for
Health Economics 中心博士

研究
領域

政策評估、經濟評估、健康經
濟學、機器學習、全球衛生

650
研究室



張弘潔 助理教授

英國愛丁堡大學社會學博士

健管所開課主要授課課程

碩士班

童年健康研究方法與實務 (上)
社會與健康導論 (上)
健康政策當代議題 (下)
童年、政策與健康(下)

EMHA

社會與健康實務 (上)

博士班

研究
領域

健康社會學 童年社會學 質性研究、健康的社會決定因素、兒童健康、健康的公共政策



619
研究室

點選超連結
可查詢
教師資訊

健管所開課主要授課課程

碩士班

健康政策、倫理與政治 (上)
健康正義選讀 (下)
比較健康體系：社會與政治觀點 (下)

EMHA

博士班

健康政策與管理專題討論二 (上)
健康政策與管理專題討論一 (下)

葉明叡 助理教授

Emory University 健康政策博士

研究
領域

公共衛生倫理、比較健康
體系、全民健康保險

621
研究室



點選超連結
可查詢
教師資訊

健管所開課主要授課課程

碩士班 健康人權：法律與實踐 (上)
全球化與健康的社會決定因素 (上)

EMHA

博士班

主聘於全球衛生學位學程，
多數課程於GHP開課

李柏翰 助理教授

英國薩塞克斯大學社會學博士

研究 領域

全球衛生治理與政治、國際人權法、
社會及社會學理論、性 / 別與障礙
研究、少數群體健康與健康不平等、
批判質性研究方法

713
研究室



點選超連結
可查詢
教師資訊

林青青 助理教授



健管所開課主要授課課程

碩士班	健康組織與管理 (上)
	健康政策與管理專題討論二 (上)
	健康政策與管理專題討論一 (下)
	健康經濟學概論 (下)
	健康計量經濟學 (下)
博士班	健康經濟學特論 (下)

研究
領域

健康經濟學、醫療服務利用、
健康政策分析、健康不平等

美國北卡羅萊納大學教堂山分校博士
美國約翰霍普金斯大學碩士
國立臺灣大學公衛系、經濟系學士

637
研究室



游曉微 助理教授

臺灣大學健康政策與管理博士

健管所開課主要授課課程

碩士班
長期照護服務管理實務(上)
健康政策與管理專題討論二(上)
健康政策與管理專題討論一(下)

EMHA

博士班

研究
領域

健康老化、居家及社區式長期
照顧、高齡整合性健康照護

712
研究室



歡迎
加入
健管所
HPM



Thanks!



國立臺灣大學
National Taiwan University